

# SELECTION

THE STRENGTH EVOLUTION



## ARM EXTENSION

Használati Utasítás



# Tartalomjegyzék

<b>BEVEZETÉS</b> .....	<b>5</b>
<b>1 TECHNIKAI INFORMÁCIÓK</b> .....	<b>6</b>
1.1 Gyártó és berendezés azonosítása .....	6
1.2 A berendezés leírása .....	7
1.2.1 Fő alkatrészek .....	7
1.2.2 Technikai adatok .....	8
1.2.3 Tartozékok .....	9
1.2.4 Biztonsági eszközök és feliratok .....	10
1.3 Üzembe helyezés és csomagolás .....	11
Csomagolás .....	11
A becsomagolt berendezés felemelése és mozgatása .....	11
A helyszín megválasztása .....	12
Kicsomagolás .....	13
1.3.1 A berendezés emelése és mozgatása .....	14
1.3.2 A berendezés beállítása .....	16
1.4 Karbantartás .....	17
1.4.1 Rendszeres karbantartás .....	17
1.4.2 Speciális karbantartás .....	18
A szivacsosított részek cseréje .....	18
A súlykészlet kábelének cseréje .....	19
A súlykészlet kábelének feszítése .....	20
A súlykészlet védőburkolatának szétcsomagolása .....	21
1.5 Technikai támogatás .....	22
1.5.1 Gyári cserealkatrészek cikkszámjai .....	23
1.6 Tárolás .....	25
1.7 Hulladékkezelés .....	25
<b>2 A BERENDEZÉS HASZNÁLATA</b> .....	<b>26</b>
2.1 Beállítások .....	26
2.2 Gyakorlat .....	27
2.3 Biztonságos használat .....	28
<b>KARBANTARTÁSI JEGYZÉK</b> .....	<b>29</b>

A Technogym®, és a The Wellness Company™ a Technogym® s.p.a. tulajdonában lévő védjegyek Olaszországban és más országokban.

Szerzői jogok fenntartva © Technogym® s.p.a., 2003 október.

A Technogym® fenntartja a jogot termékeinek és dokumentációinak előzetes bejelentés nélküli megváltoztatására.

# Bevezetés

Ez a használati utasítás a gyártó nyelvén íródott majd ezután lett a célsország nyelvére lefordítva. A használati utasítás a berendezés szerves részét képezi, ezért mindig vele együtt tartandó. A használati utasítást a berendezés áthelyezése vagy eladása esetén is azzal együtt kell tartani.

A leírás hasznos információkat és ötleteket tartalmaz a berendezéssel való edzéshez és néhány sportorvosi tanácsot, ezért hasznos segítség mind a kezdő- mind a gyakorlott felhasználóknak számára.

Az alábbi szimbólumok megismerése segíti a használati utasítás értelmezését:



## FIGYELMEZTETÉS

Kiemeli a fontos információt, amit nem szabad figyelmen kívül hagyni.

## VESZÉLY

Kiemeli a szabályokat, amiket figyelmesen kell átolvasni, hogy elkerülje a személyekre és a berendezésre veszélyes szituációkat.



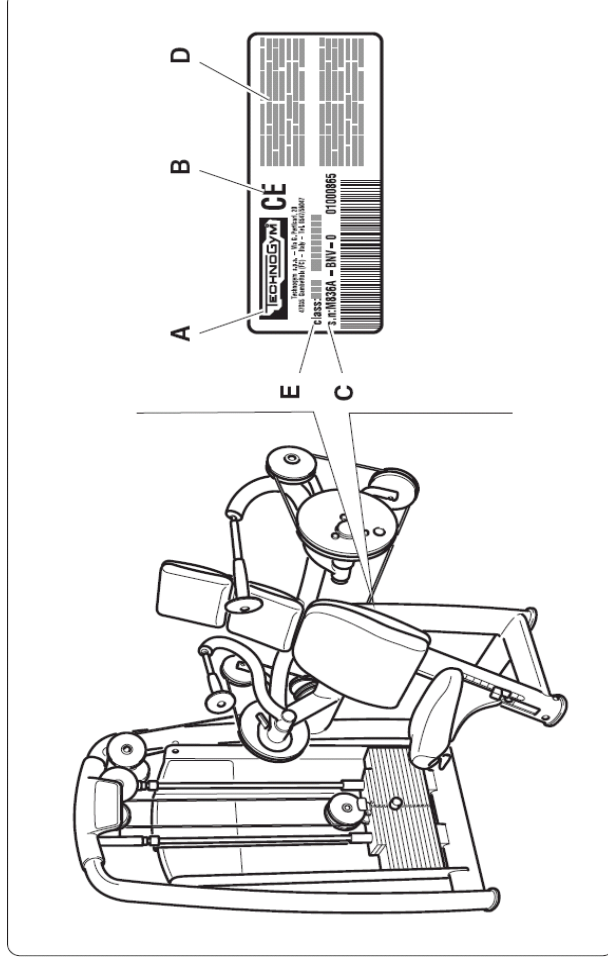
## INFORMÁCIÓ

A gyakran feltett kérdésekre nyújt választ.

# 1 Technikai információk

## 1.1 Gyártó és berendezés azonosítása

A berendezés- és gyártóazonosító címke; amely az üléstámla mögött helyezkedik el, az alábbi információkat tartalmazza:

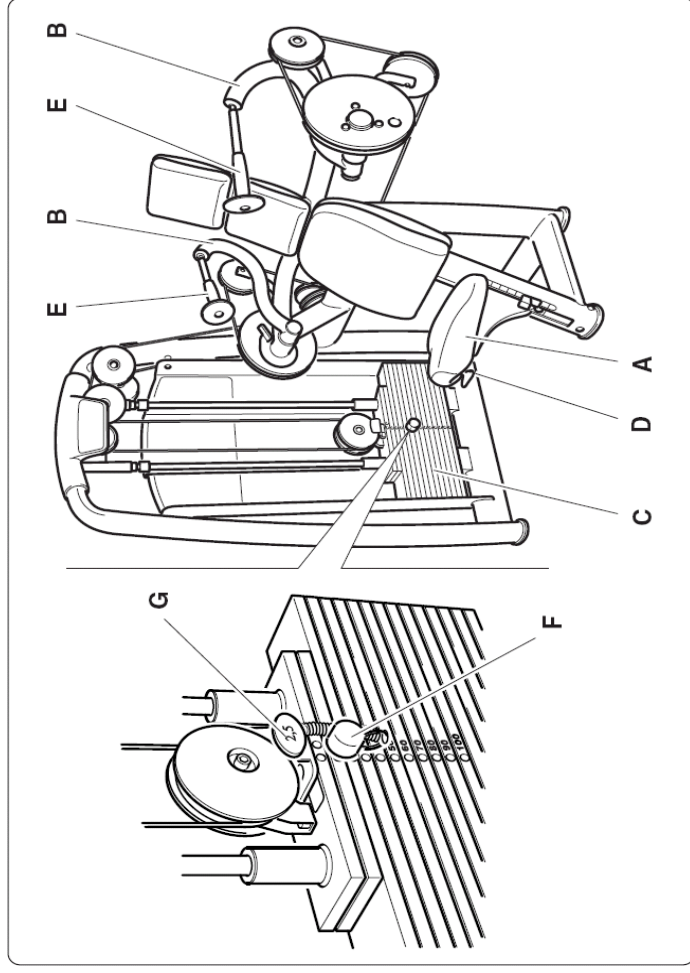


- A** Gyártó neve és címe
- B** CE jelzés
- C** Szériaszám
- D** Figyelmeztetések
- E** Berendezés minősítése

**A teljes használati utasítást olvassa végig, mielőtt bármit csinálna a berendezéssel!**

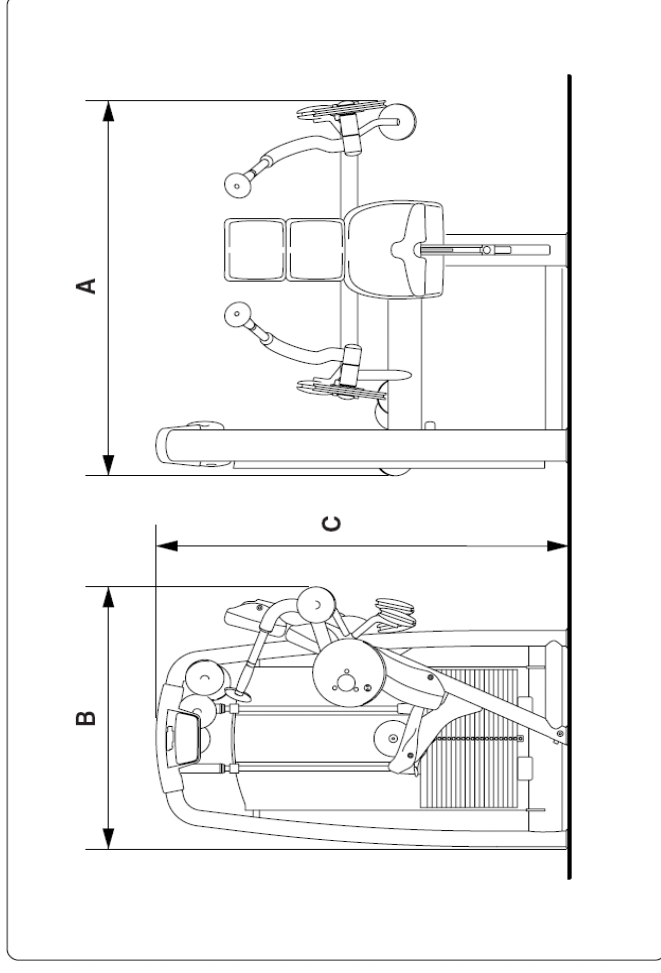
## 1.2 A berendezés leírása

### 1.2.1 Fő alkatrészek



- A Ülés:** a felhasználó ezen ülve hajítja végre a gyakorlatokat. A helyzete beállítható a kar (D) segítségével.
- B Karok:** amelyeket a felhasználó mozgat a fogantyúkkal (E).
- C Súlykészlet:** ezt két vezetősín mentén, a karok (B) segítségével egy összekötő kábelen keresztül a felhasználó mozgatja. A szeg (F) segítségével választható ki a súly, a gyakorlatiához szükséges erő beállításához. A csúszka (G) 2,5 kg-mal növeli a terhelést.

### 1.2.2 Technikai adatok



<b>A</b>	<b>Szélesség a nyugalmi helyzetben</b>	1440 mm	(57")
<b>B</b>	<b>Hosszúság</b>	1020 mm	(40")
<b>C</b>	<b>Magasság</b>	1485 mm	(61")
	<b>A normál verzió tömege</b>	192 kg	(427 lb)
	<b>Kétszeresen növelt súlykészletű verzió tömege</b>	222 kg	(493 lb)
	<b>Normál súlykészlet</b>	70 kg	(140 lb)
	<b>Növelt súlykészlet</b>	100 kg	(200 lb)
	<b>Kétszeresen növelt súlykészlet</b>	125 kg	(250 lb)

### 1.2.3 Tartozékok

A berendezés **alapfelszereltsége** a következőkből áll:

- A** Használati utasítás
- B** Garancialevél

A cserealkatrészek azonosítóját az 1.5.1-es fejezetben található táblázat tartalmazza.

Opcionális kiegészítők a kerekek (**C** és **D**), a berendezés mozgatásához (A0000015), a Basic Box (Alapdoboz) szerelőkészlet (A000010) és a számlap (**E**) (H0000369), amit a felső rúd és a súlyvezető sínek közé kell felszerelni.



#### FIGYELMEZTETÉS

A típustól függően lehet, hogy csak egy vagy két elforduló kerék van.

### 1.2.4 Biztonsági eszközök és feliratok

A berendezésnek nincsenek hegyes sarkai.

Az összes alkatrész, amely kapcsolatba kerül a testtel, megfelelően védett gumborítással vagy szivacsoszással van ellátva.

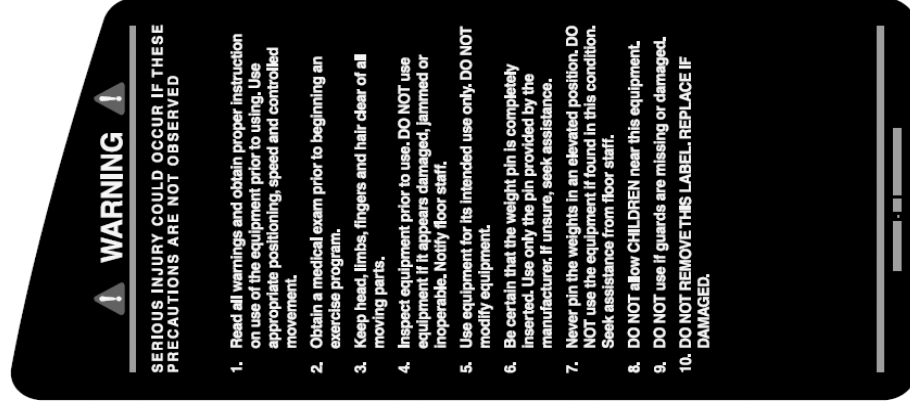
A súlykészleten egy külső védőburkolat van.

A súlykészletet takaró burkolaton, a felhasználó számára jól látható helyen, egy címke van felragasztva, amely tartalmazza a biztonsági előírásokat (lásd szöveg melletti ábra).

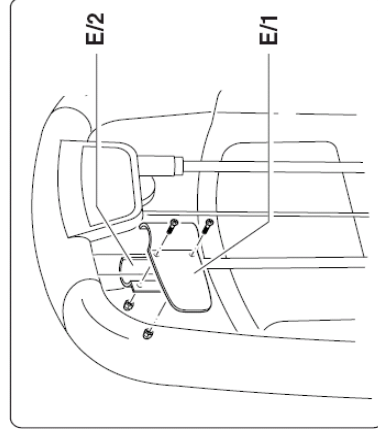
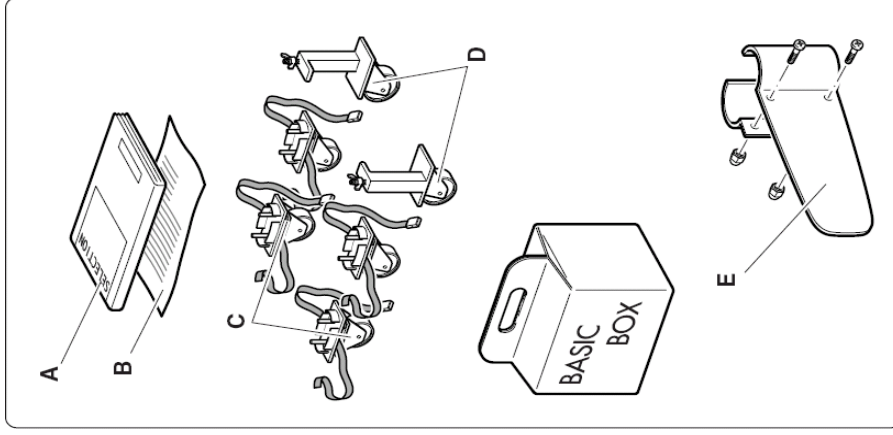


#### FIGYELMEZTETÉS

Különbösen figyeljen a gépen lévő címkékre, mert ezek információt nyújtanak a lehetséges veszélyekről és kockázatokról.



Egy másik címke is található a súlykészlet vázának mindkét oldalán és mindkét mozgató karon, amely a BECSÍPÓDÉS VESZÉLYÉT jelöli.



#### A számtartó felszerelése:

A számtartót (**E**) közvetlenül a gép felső rúdja alá kell felszerelni, a gép irányába nézően. Erősítse a számtartót a baloldali csőre, amely a vezetősínt tartja, hogy a vezetősín gumijával egy szintben legyen.

A számtartó két darabból áll: a nagyobb darab (**E/1**) kerül előre, míg a sarló alakú (**E/2**) kerül a gép hátulja felé.

Helyezze be a két csavart (M5 x 6 Z) a gép eleje felől, majd csatlakoztassa rá a két M5-ös zárt anyát hátulról. Ezután húzza meg az anyákat a megfelelő kulcsok használatával.

## 1.3 Üzembe helyezés és csomagolás

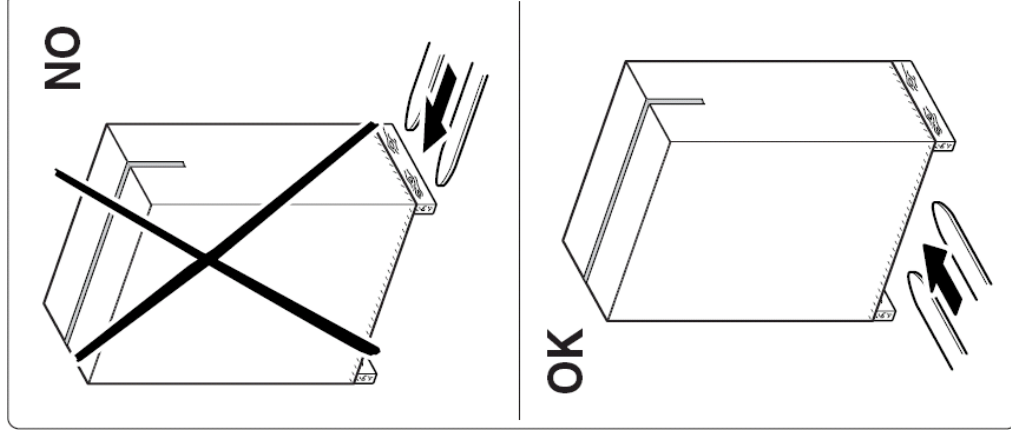
### ☐ Csomagolás

A berendezés teljesen összeszerelt állapotban, fóliába és kartonba csomagolva, egy fa palettára rögzítve kerül kiszállításra.

### ☐ A becsomagolt berendezés felemelése és mozgatása

A csomag a szokásos emelő-eszközökkel emelhető és szállítható.

A személyek és tárgyak biztonságának megőrzése érdekében, a célhelyszín figyelembevételével gondolja jól át, hogy milyen emelő és szállító eszközöket vesz igénybe.



### ☐ A helyszín megválasztása

A berendezés egyszerű, biztonságos és hatékony használata érdekében, a helyszínnek bizonyos sajátos követelményeknek kell, hogy megfeleljen. Különösképpen a következőkre figyeljen oda, mielőtt eldöntené, hol állítja fel a berendezést:

- **hőmérséklet** +10°C és +25°C között;
- elegendő levegőáramlás, hogy a **páratartalom** 20% és 90% között legyen edzés közben;
- megfelelő **fény**, hogy a helyszín kellemes és nyugodt legyen;
- biztonsági okokból elegendő **szabad terület** a berendezés körül, figyelembe véve a mozgásból adódó legnagyobb méreteket;
- sima, stabil és vibrációmentes padló, ami elég erős ahhoz, hogy a gép és a felhasználó együttes súlyát elbírja.

Ha a berendezés **nyilvános helyen** kerül üzembe helyezésre, a helyszínnek az idevonatkozó törvényi előírásoknak is meg kell felelnie.



#### **FIGYELMEZTETÉS**

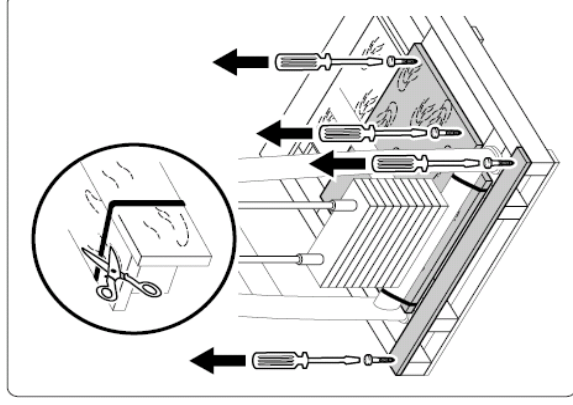
**A berendezést olyan helyen kell telepíteni és használni, ahol a hozzáférés és a felügyelet a tulajdonos szigorú ellenőrzése alatt áll.**

### □ Kicsomagolás

A berendezés egy fa palettán kerül kiszállításra, amelyre szalagokkal valamint a palettára csavarozott falapokkal van lerögzítve.

Ahhoz, hogy a berendezést levegye a palettáról:

- vágja el a kartont a szagatott vonal mentén, majd húzza le a kartont a berendezés teteje felé;
- távolítsa el a fóliát, úgy, hogy a berendezés teteje felé lehúzza;
- csavarja ki a falapokat rögzítő csavarokat;
- vágja el a berendezést rögzítő szalagokat;
- a palettáról való levételhez emelje meg a súlykészlet felőli oldalról és helyezze a padlóra.



**INFORMÁCIÓ**  
Javasolt megtartani minden csomagolóanyagot és a palettát arra az esetre, ha a berendezést a jövőben áthelyezné.



**VESZÉLY**  
A csomagolóanyagokat (dobozok, zsákok stb.) ne hagyja gyermekek által elérhető helyen, mivel lehetséges veszélyt jelentenek; valamint nem szabad őket a környezetben hulladék-ként lerakni.

Ragassza fel a három instrukciós és figyelmeztető címkét, amelyeket a berendezéssel kapott, a súlykészletet takaró burkolatra.



**FIGYELMEZTETÉS**  
A Technogym elhárít minden felelősséget, ha a berendezést a figyelmeztető és instrukciós címkék felragasztása előtt használja.

### 1.3.1 A berendezés emelése és mozgatása

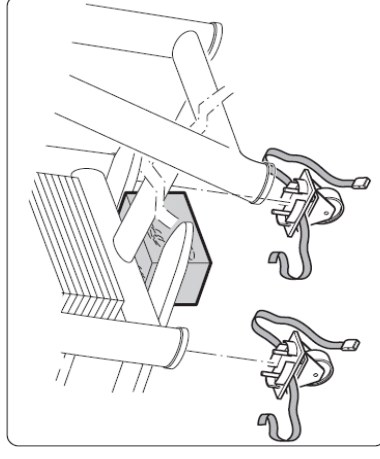
A berendezést csak a kerek segítségével mozgassa.



**VESZÉLY**  
A készüléket nagyon óvatosan mozgassa, hogy elkerülje annak felborulását.

Miután felemelte a berendezést, a mozgatáshoz szükséges kerek rácsatolhatók a berendezés lábára és a speciális szalagokkal rögzíthetők.

Emelje fel a berendezést egy béka vagy tárgonca segítségével a súlykészlet oldaláról, és a nagyobb biztonság érdekében tegyen egy támasztékot a váz alá, hogy a berendezést felemelve tartsa.



**FIGYELMEZTETÉS**  
Ajánlott a váz és a támaszték közé, valamint az emelő és a váz közé valamilyen puha anyagot rakni.

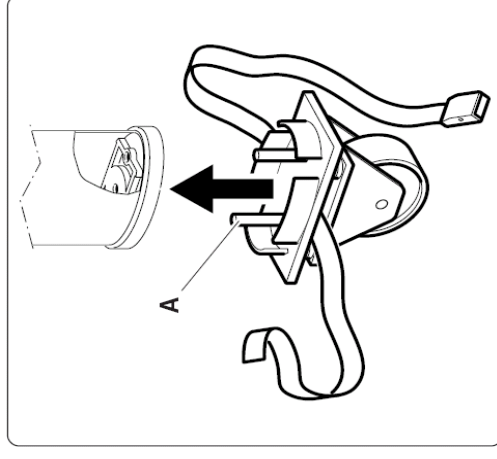
Tegye fel a két fix kereket, először a súlykészlet egyik oldalára majd a másikra. Illesse be a kerek csapjait (A) a speciális lyukakba a berendezés talpán, majd tolja be őket egészen.



**FIGYELMEZTETÉS**  
Amikor a berendezést emeli, ne gyakoroljon nyomást a súlykészlet takaró burkolatának.



**FIGYELMEZTETÉS**  
A fix kerekeket mindig a súlykészlet alá kell felszerelni.



Ugyanílyen módon eljárva, emelje fel a berendezést az **ülés felőli oldalon** és illessze a helyére a forgó kereket.

**FIGYELMEZTETÉS**

Ajánlott a **váz és a támaszték közé**, valamint az emelő és a váz közé valamilyen puha anyagot rakni.



**FIGYELMEZTETÉS**

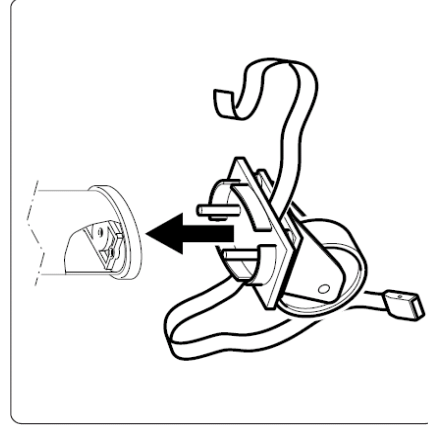
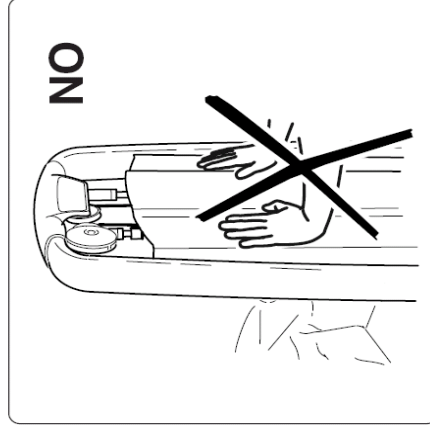
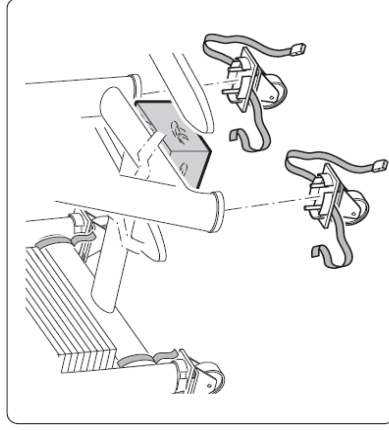
Amikor a berendezést emeli, ne gyakoroljon nyomást a súlykészlet takaró burkolatának.



Végül emelje fel a berendezést, és támasztékok eltávolítása után engedje le a földre.

**FIGYELMEZTETÉS**

Ha a berendezést mozgatja, csak a súlykészlet felől tolja ne más irányból.

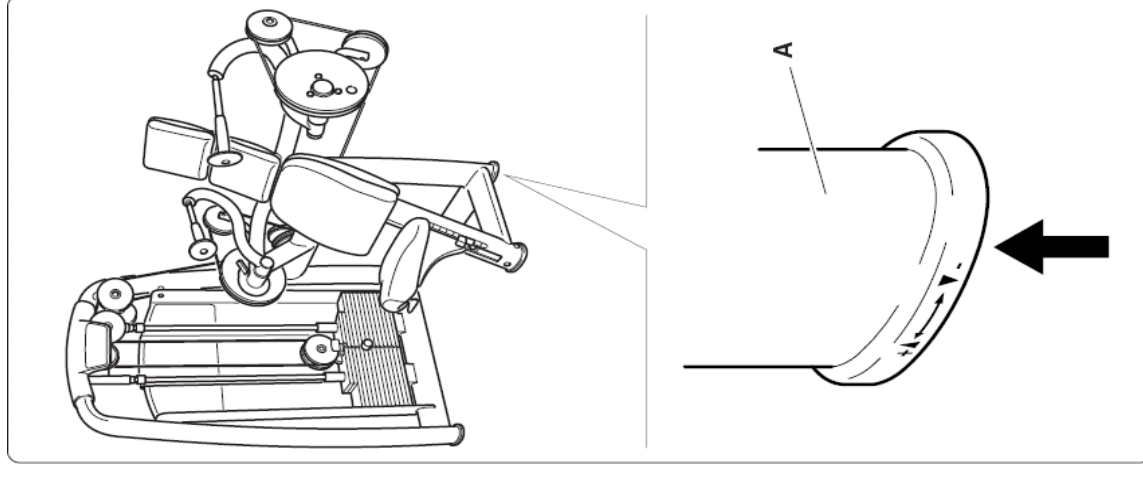


### 1.3.2 A berendezés beállítása

Miután a berendezést elhelyezte a megfelelő helyre, ellenőrizze le, hogy vízszintben van-e.

Ehhez használja a berendezés talpán (A) lévő beállító csavart, amelyen két jól azonosítható kidomborodó nyíl van.

Emelje fel a berendezést, majd csavarja a csavart, amíg a berendezés vízszintbe kerül.





## 1.4 Karbantartás



### FIGYELMEZTETÉS

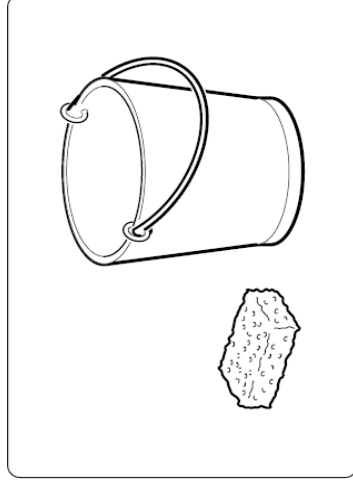
A berendezés biztonsága csak akkor garantálható, ha kéthetente alaposan átvizsgálja sérülését és/vagy kopás jeleit kutatva.

### 1.4.1 Rendszeres karbantartás

A berendezést mindig tisztán és pormentesen kell tartani a szokásos higiéniai és egészségügyi szabályoknak megfelelően, főleg ha azt egy sportcentrumban több mint egy ember használja.

A szivacsosított részek tisztításához használjon nedves rongyot vagy szivacsot és lágy szappant.

Minden héten törölje át a berendezés külső részeit egy nedves ronggyal.



### FIGYELMEZTETÉS

Ne dörzsölje túl erősen a rajzokat és a matricákon lévő írott utasításokat.

A súlyvezető sínek kenése:

- használjon puha rongyot a por és olajmaradékok eltávolítására;
- enyhén nedvesítse meg a rongyot az opcionális Basic Box (Alapdoboz) csomagban kapott olajjal;
- a rongy segítségével vigyen fel egy vékony réteg olajat a vezetősínekre, ügyelve, hogy ne legyen túl sok.

Ebben a használati utasításban nem szereplő karbantartási gyakorlatok elvégzése előtt, lépjen kapcsolatba a Technogym kizárólagos magyarországi képviselőjével – a Finnrelax -szal.

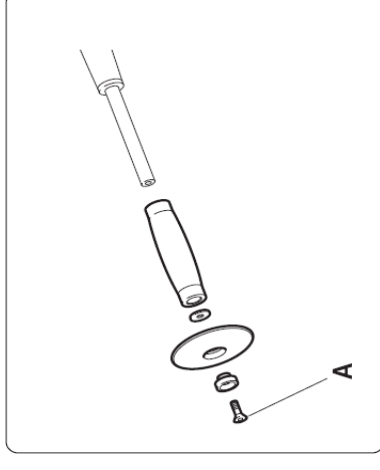
### 1.4.2 Speciális karbantartás

#### ☐ A szivacsosított részek cseréje

Ha a szivacsosított részek bármelyikén kopás jelei mutatkoznak, ajánlott azok teljes cseréje, főként higiéniai okokból.

A **fogantyúk** a csavarok (A) kilazítása után eltávolíthatók.

Az **ülés, és a háttámasz** szivacsosításának eltávolításához csavarja ki azok hátoldalán lévő csavarokat.



## □ A súlykészlet kábelének cseréje



**VESZÉLY**  
MINDIG csak a Technogym kizárólagos magyarországi képviselője - a Finnrelax - által árusított kábelt használja.

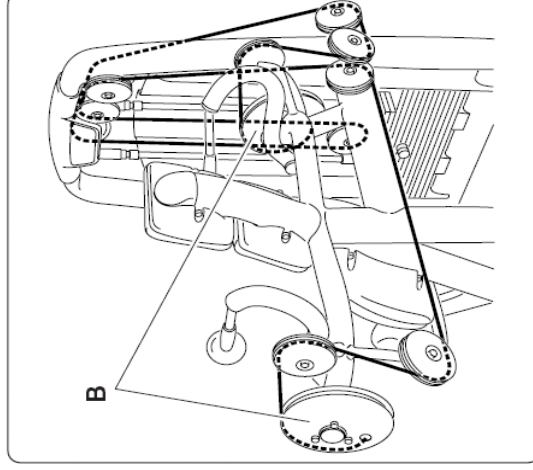
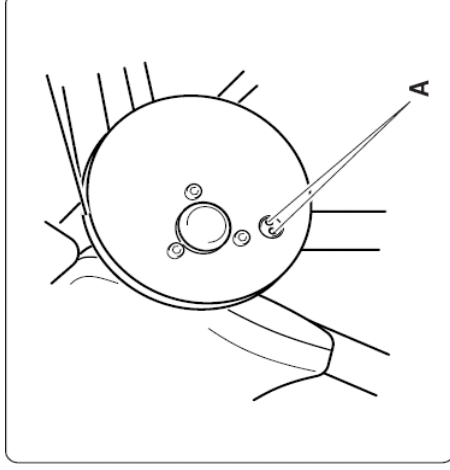
A kábelt minden esetben a kopás legelső jelekor ki kell cserélni, még akkor is, ha ez csak a külső gumi védőköpenyt érinti.



**FIGYELMEZTETÉS**  
Havonta nézze át alaposan a kábelek épségét.

A kábel cseréjéhez a következőképpen járjon el:

- csavarja ki a csavarokat (A) mindkét kábelhúzó tárcsából (B), majd távolítsa el a kábelt;
- helyezze be az új kábelt és húzza meg a csavarokat (A) az egyik tárcsán (B) (kövesse az eredeti kábel útvonalát, ahogy azt az ábra mutatja);
- helyezzen egy kb. 10 mm-es (1/2") távtartót a súlykészlet első lemeze alá;
- feszítse meg a kábelt és húzza meg a csavarokat (A) a másik tárcsán (B);
- távolítsa el a 10 mm-es (1/2") távtartót a súlykészletből.



## □ A súlykészlet kábelének feszítése

A súlykészlet kábelének feszítéséhez a következőképpen járjon el:

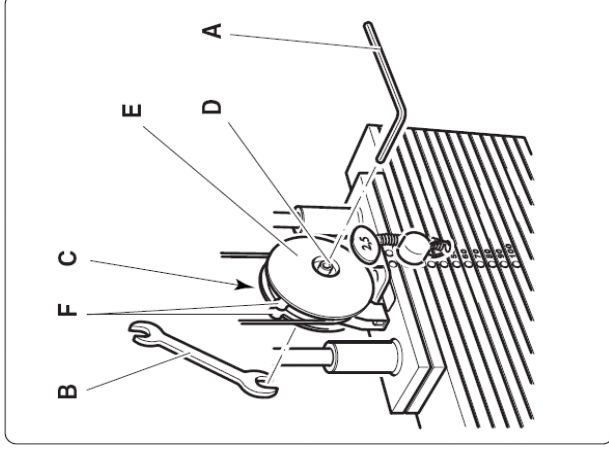
- használjon egy imbuszkulcsot (A) és egy villáskulcsot (B);
- lazítson egy fél fordulatot óramutatóval ellentétes irányban a csavaron (C) úgy, hogy közben tartja az imbuszcsavart (D);
- egy időben csavarja a mozgó csiga (E) mindkét oldalát. Az óramutató járásával egyezően feszítheti, azzal ellentétesen, pedig lazíthatja a kábelt;



### FIGYELMEZTETÉS

A mozgó csiga mindkét felét egyenlő mértékben csavarja el. Ennek ellenőrzéséhez folyamatosan figyelje, hogy a jelölések egy vonalban legyenek.

- A folyamat befejezéséhez húzza meg a csavart (C) úgy, hogy közben tartja az imbuszcsavart (D).

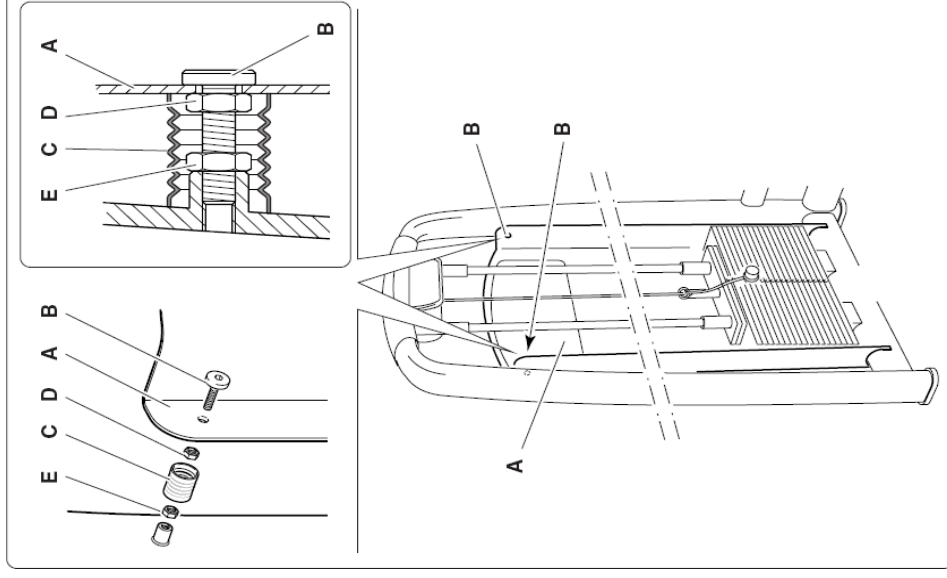


## □ A súlykészlet védőburkolatának szét szerelése

A súlykészlet védőburkolatának (A) alsó fele a víz alsó keresztirányban támaszkodik, míg a felső rész csavarokkal (B) van a vázhoz rögzítve.

A védőburkolat (A) leszereléséhez a következőképpen járjon el:

- helyezzen egy kulcsot a csavarba (B), anélkül, hogy megglazítaná;
- húzza vissza a teleszkópos burkolatot (C), majd illesszen egy csavar kulcsot az anyára (D) és lazítsa le;
- húzza vissza a teleszkópos burkolatot, majd illesszen egy csavar kulcsot az anyára (E) és lazítsa le;
- csavarja ki a csavart (B) a vázból;
- ismételje meg a fenti lépéseket a védőburkolat másik oldalán is;
- vegye le a védőburkolatot felülről úgy, hogy enyhén megdönti azt.



A védőburkolat visszaszereléséhez végezze el a fenti lépéseket fordított sorrendben, észben tartva, hogy a (B) csavart NEM szabad teljesen becsavarni, mivel az csak a burkolat KÖZÉPPONTOSÍTÁSÁRA szolgál a súlykészlethez képest. Csak a (D) és (E) anyákat kell meghúzni.

## 1.5 Technikai támogatás

A Technogym kizárólagos magyarországi képviselője – a Finnrelax – a következő technikai támogatást nyújtja:

- telefonos konzultáció;
- információ a garanciában foglalt szolgáltatásokról illetve, hogy milyen szolgáltatásokért kell külön fizetni;
- helyszínen történő javítás;
- eredeti pótalkatrészek.

Amikor kapcsolatba lép a Technogym kizárólagos magyarországi képviselője – a Finnrelax-szal –, a következő információkat kell megadnia:

- típus;
- vásárlás dátuma;
- sorozatszám;
- a probléma részletes leírása.



### FIGYELMEZTETÉS

A Technogym által nem felhatalmazott személyek által történő javítás/karbantartás a garancia érvénytelenségét okozza.

**A TECHNOGYM kizárólagos magyarországi importőre:**

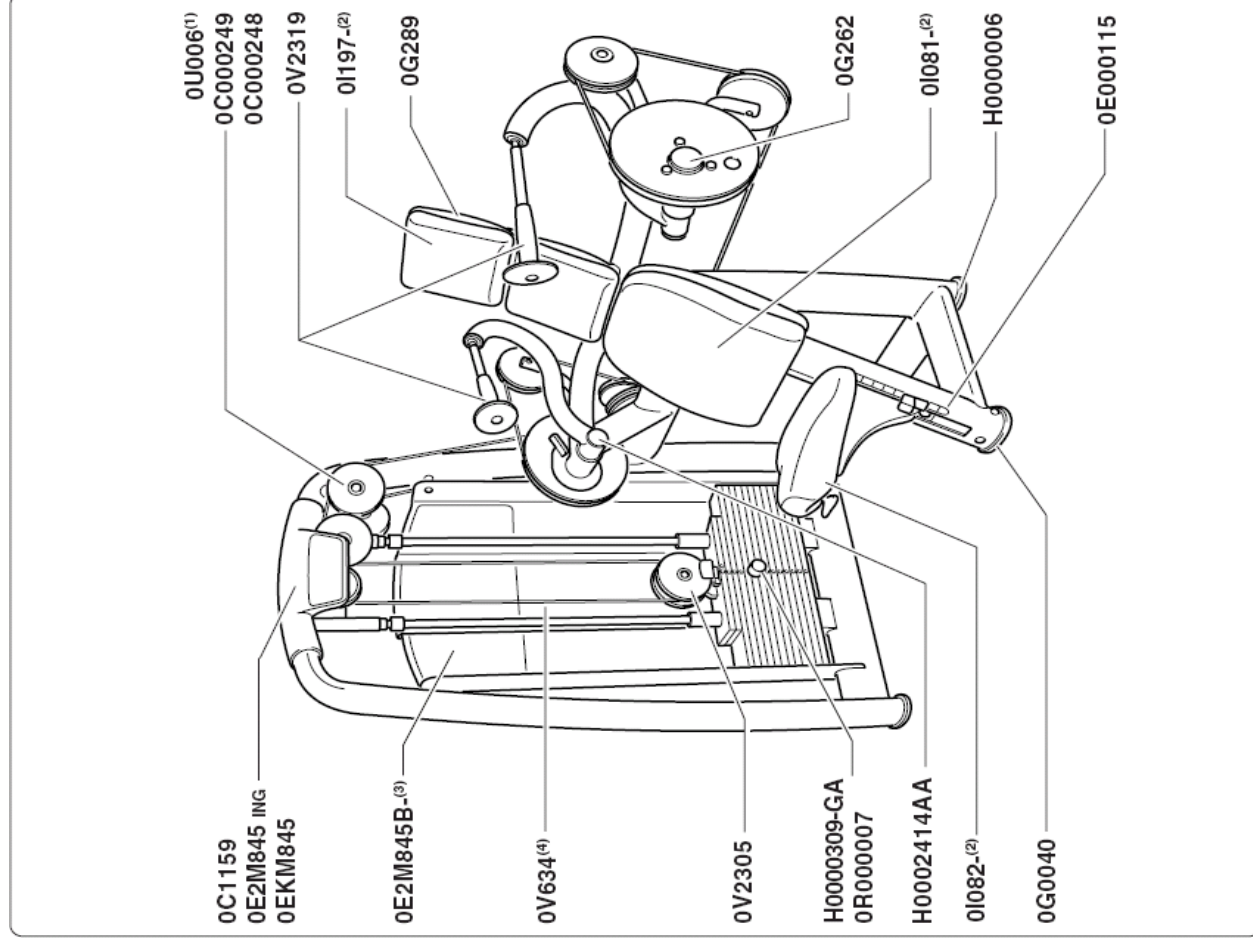
**FINNRELAX**  
Szauna és Szabadidő Kft.

**Székhely:**  
H-2220 Vecsés, Fő út 79. Pf.: 53.  
Ingyenesen hívható zöld számunk: +36 80 980 900  
Fax: +36 29 352 570

**Bemutatóterem:**  
H-1037 Budapest, Szépvölgyi út 63/a.  
Tel.: +36 1 250 4176, +36 1 250 4177, fax: +36 1 250 4177

[info@finnrelax.hu](mailto:info@finnrelax.hu) • [www.finnrelax.hu](http://www.finnrelax.hu) • [www.hu.technogym.com](http://www.hu.technogym.com)

### 1.5.1 Gyári cserealkatrészek cikkszámjai



Cikkszám	Leírás	Cikkszám	Leírás
0C1159	Tető	0C000249	Csiga külső ház
0E2M845 ING	Elülső címke	0C000248	Csiga belső ház
0EKM845	Hátulsó címke	0G262	Dugasz
0E2M845B- <sup>(3)</sup>	Gyakorlatok tábla	0G289	Dugasz
0V634 <sup>(4)</sup>	Súlykészlet kábel	0I197- <sup>(2)</sup>	Fejtámasz
0V2305	Csiga takaró	H0002414AA	Dugasz
H0000309-GA	Szeg	0V2319	Fogantyú
0R000007	Szeg kábel	0I081- <sup>(2)</sup>	Háttámasz
0I082- <sup>(2)</sup>	Ülés	0E000115	Ülésbeállító címke
0G0040	Talp	H0000006	Állítható talp
0U006 <sup>(1)</sup>	Csiga		

#### Figyelem

- (1) Minden csigának azonos a megrendelési száma.
- (2) Mellékelje a szinkódot
- (3) Mellékelje a nyelv kódot
- (4) A standard súlykészlethez a kábel 739 cm hosszú, a növelt súlykészlethez a kábel 717 cm hosszú, a duplán növelt súlykészlethez a kábel 735 cm hosszú.

## 1.6 Tárolás

Ha úgy tervezi, hogy a berendezést huzamosabb ideig nem fogja használni, javasolt a következőképpen tárolni azt:

- tiszta és száraz helyen, letakarva a por ellen;
- szobahőmérsékleten 10°C és 25°C között, 20-90%-os relatív páratartalom mellett.

A megfelelő tároláshoz, használja az eredeti csomagolóanyagokat.

## 1.7 Hulladékkezelés

Mindig győződjön meg arról, hogy a berendezés semmilyen módon nem jelent veszélyt az emberekre, és ne hagyja, hogy gyermekek játszanak vele.

Tilos a már nem használt berendezést nyitott helyeken, nyilvános területen, vagy olyan magánterületen, amit a nyilvánosság is használ, szemétként lerakni.

A berendezés újrahasznosítható anyagokból készült, mint például acél, alumínium és műanyagok, amiket a lakossági és hasonló hulladékokra vonatkozó érvényben lévő előírásoknak megfelelően kell hulladékkezelés alá vonni, olyan cégek segítségével, melyek a városi és környezeti higiénia megőrzésére, illetve hulladékkezelésre szakosodtak.

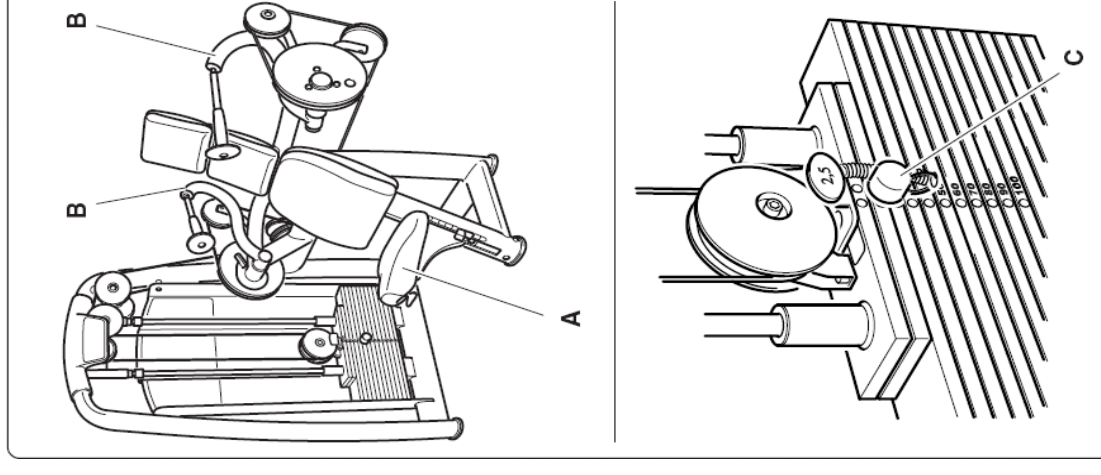
## 2 A berendezés használata

### 2.1 Beállítások

Az ülés eleje alatt lévő kar (A) segítségével állítsa be az ülésmagasságot, úgy, hogy a könyökei egy vonalba essenek az edző karok (B) forgáspontjaival. Az ülés leeresztéséhez ülve maradjon, a felemeléséhez emelkedjen fel róla.

Válassza ki a terhelést a szeg (C) segítségével.

Határozottan támassza meg hátát a háttámaszon.



## 2.2 Gyakorlat

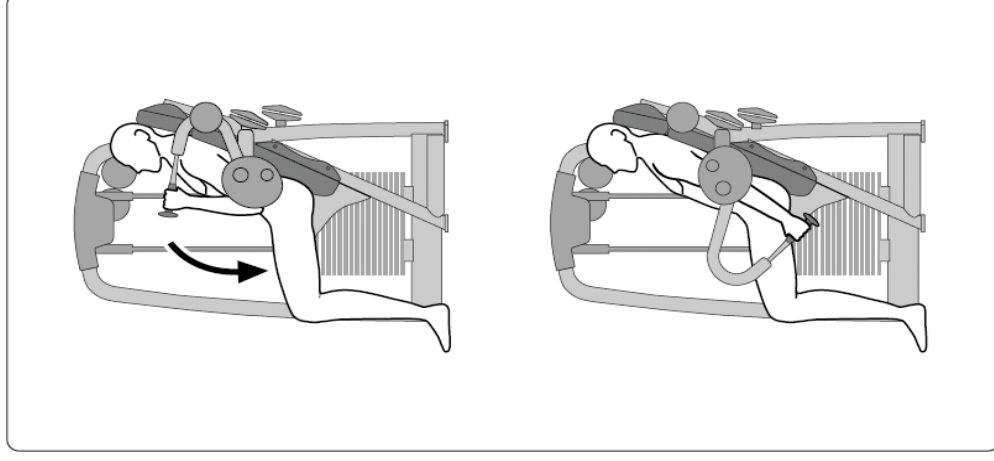
Markolja meg a fogantyúkat és végezzen karnyújtást.

Végezze egyenletes sebességgel a mozgást a megindítástól a befejezésig.

Ne használjon lendületet a mozgás végrehajtásához.

Mindig olyan súllyal dolgozzon, amivel szabályosan végre tudja hajtani a gyakorlatot.

A gyakorlat végén engedje vissza a súlykészletet a kiindulási helyzetébe.



## 2.3 Biztonságos használat

- A berendezést csak a tervezett edzéstípushoz igazodó **orvosi vizsgálat** után, és kizárólag a **gyártó által előírt feltételek** mellett szabad használni.
- A berendezésen csak olyan gyakorlat hajtható végre, amelyre azt tervezték és olyan módszer szerint, valamint olyan körülmények közt amilyet ez a leírás előír.
- Aikinek sajátos fizikai problémáik vannak, csak az adott területre szakosodott orvos szigorú felügyelete mellett használhatják a berendezést.
- Az edzésprogramot az aktuális egészségi állapotának és ergonómiai tulajdonságainak függvényében tervezze meg és kezdjen mérsékelt terheléssel.
- Viseljen edzőcipőt és olyan ruházatot, amely alkalmas a gyakorlatok végzéséhez; ne viseljen olyan ruhát, ami gátolja az izzadást.
- Ha edzés közben rosszul érzi magát (szédülés, mellkasi fájdalom, stb.) **azonnal hagyja abba a gyakorlatot** és forduljon orvoshoz.
- Minden gyakorlat előtt győződjön meg arról, hogy a **helyes pozícióban** van, és hogy a berendezés egyik alkatrésze sincs az útjában.
- Gyakorlat közben ne tegye a kezét a súlykészlet közelébe.
- Ne tegye ki a berendezést vízszugármak.
- Ne hagyja a berendezést olyan helyen, ahol a környezeti hatások közvetlenül érhetik (eső, napfény, stb.).
- Az Arm Extension egy fix gyakorlatra alkalmas berendezés, mely alkalmas testépítésre, erőedzésre és izomzatfejlesztésre, fizikai tevékenységhez, ami a fittség megőrzését szolgálja, testnevelésre és célirányos edzésre, bizonyos versenyekre és sportfokhoz.
- Az Arm Extension-t csak arra a feladatra szabad használni, amire tervezték és készítették. Minden más használat nem megfelelőnek minősül és ezért veszélyes.
- A berendezést olyan helyen kell telepíteni és használni, ahol a hozzáférés és a felügyelet a tulajdonos szigorú ellenőrzése alatt áll.
- Ne engedje, hogy gyerekek felügyelet nélkül használják a berendezést.



Munka száma	A munka leírása	Dátum

Munka száma	A munka leírása	Dátum

Munka száma	A munka leírása	Dátum

## A TECHNOGYM kizárólagos magyarországi importőre:

## FINNRELAX

Szauna és Szabadidő Kft.

## Székhely:

H-2220 Vecsés, Fő út 79. Pf.: 53.

Ingyenesen hívható zöld számunk: +36 80 980 900

Fax: +36 29 352 570

## Bemutatóterem:

H-1037 Budapest, Szépvölgyi út 63/a.

Tel.: +36 1 250 4176, +36 1 250 4177, fax: +36 1 250 4177

info@finnrelax.hu • www.finnrelax.hu • www.hu.technogym.com